



Tvar domu je veľmi jednoduchý, z hmoty tvorenej z dvoch kvádrov položených na sebe vyrastá predĺžená strešná rovina, pripomínajúca akýsi „tieniaci šilt“.

Mierne svahovitý pozemok s rozlohou 810 m² sa svojim lichobežníkovým tvarom a orientáciou spočiatku nezdal príliš ideálny. Jeho vstupná hrana orientovaná na cestu, za ktorou pokračuje les, predurčila umiestnenie domu i samotné hmotovo-priestorové riešenie. Aby bolo možné využiť počas dňa čo najviac slnečných lúčov predovšetkým z južnej strany, architekt Peter Topinka ho navrhol osadiť na severnom okraji pozemku, zvyšná časť tak mohla ponúknuť priestor pre oddych, záhradu a relax.

Efektívny koncept

Tvar domu je veľmi jednoduchý, z hmoty tvorenej z dvoch na seba položených kvádrov vyrastá predĺžená strešná rovina, pripomínajúca akýsi „tieniaci šilt“ - z jednej strany ho uzatvára bočná stena a z druhej kubus garáže. Plocha „šiltu“ nielen vystupuje

do priestoru záhrady, ale na východnej strane je oddelená od hmoty domu, čo celú stavbu odľahčuje. Voľný priestor medzi nimi sa využil na vytvorenie terasy a balkóna.

Od ulice súkromný život rodiny chráni lamelové oplotenie, jeho mierne natočenie poskytuje iba neúplný obraz o vnútornom priestore záhrady. Touto optickou bariérou sa oddelila verejná časť pozemku od privátnej, intímnej záhrady s bazénom. Oplotenie zároveň tvorí deliacu líniu medzi prístupovým chodníkom do domu a chodníkom spájajúcim terasu so záhradným domčekom.

Dve rozdielne tváre

Dom stojí na železobetónovej základovej doske, jeho konštrukčný základ tvorí železobetónový skelet z troch šesťmetrových modulov - spolu tvoria akési dva na sebe osemnásť metrov dlhé, šesť metrov hlboké hmoty. Steny vyplnené tehlovým murivom po von-



BÝVANIE POD LESOM

Dvojpodlažný rodinný dom je riešený ako jednoduchá kvádrová hmota, ktorej poznávacími znakmi sú jednoznačné línie a čistá forma.

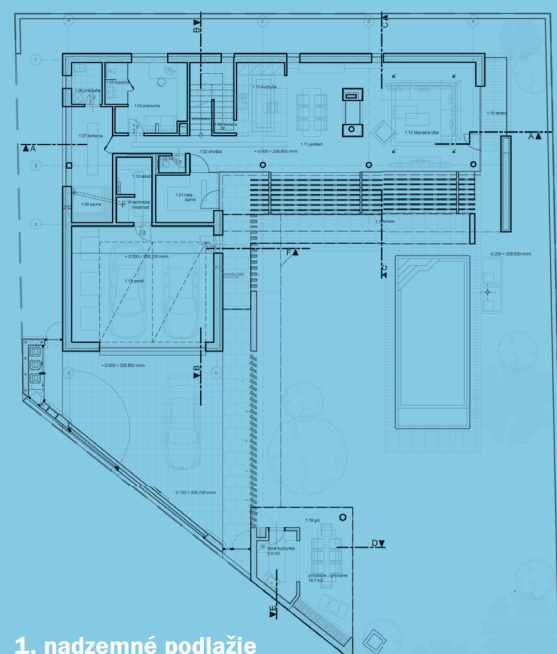


Optické delenie kuchynskej časti s jedálňou a obývacej časti vytvára hmota obojstranného krbu, ktorá je z oboch strán prechodná.

kajšom obvoďte zatepluje minerálna vlna, pričom povrchová úprava bola navrhnutá v kombinácii bielej omietky, obkladu Trespa s dodatočne navrhovaným drevodekorovým povrchom a štiepaného prírodného kameňa, použitého na garáži.

Zo severnej a južnej strany dom pôsobí skôr uzavreto a mohutne, plné steny prerušujú iba okenné otvory. Naproti tomu z južnej strany vyznieva ľahko a vzdušne. Priečelie oboch podlaží je totiž celé presklené. Tento dojem umocňuje i osadenie vákuových okien v hliníkovom ráme do hĺbky troch metrov od hraničného vymedzenia kubusu. Vzniknutá predsadená strecha tak s bočnou stenou, oddelenou od jadra hmoty, dostala tvar šiltu, chrániaceho vnútro domu

najmä v letných mesiacoch pred ostrými slnečnými lúčmi. Podobnú úlohu plní aj markíza vytvárajúca tienidlo pre prízemie. Obe prekrytia chránia sklenené plochy pred dažďom i snehom. Z architektonického hľadiska prítomnosť markízy - vzhľadom na výšku hmoty - celé priečelie rozdeľuje, a tým mení mierku rozsiahlej sklenenej plochy. Architekt sa pohral aj so samotnou hmotou markízy, jej odľahčenie lamelami presvetľuje terasu na prízemí a zároveň poskytuje vizuálny kontakt s druhým podlažím. Spodná časť tienenia, napojená na hmotu domu, je ukončená vertikálnou stenou, zdvojená stena pri pohľade zo záhrady pripomína škrupinu vajička, ktorá je vo vnútri farebná a teplá a na vonkajšej strane biela a čistá. Dom tak z vonku



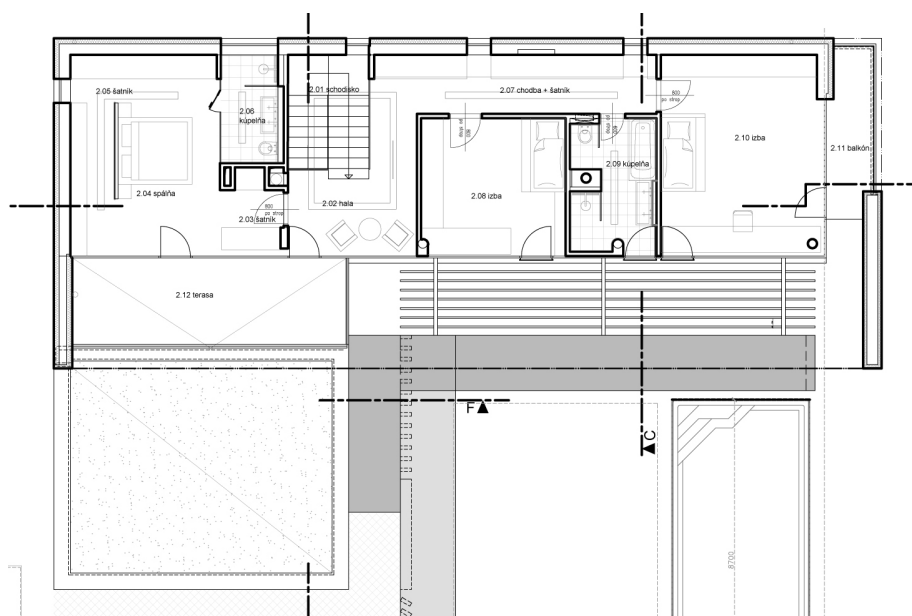
1. nadzemné podlažie



svojím hmotovým riešením a bielou omietkou pôsobí čisto, až minimalisticky, avšak z vnútornej strany a z terasy mu obklad v imitácii dreva použitý zo spodnej strany strešného previsu a veľkej bočnej steny dodáva teplý až chatový efekt. O čosi hmotnejšie pôsobí dvojgaráž s kamenným obkladom. S terasou na prízemí je priamo prepojený záhradný bazén. Dom má podlahové kúrenie, o tepelnú pohodu sa stará tepelné čerpadlo a nechýba rekuperácia a klimatizácia, inštalovaná v stropných podhľadoch, ani solárny systém na ohrev vody. Na temperovanie v prechodovom období môže poslúžiť aj kozub, no ten má skôr dotvárať atmosféru domácej pohody.

Prvé podlažie

Maximálne funkčné a prehľadné dispozičné riešenie sa delí na dennú časť na prvom podlaží a nočnú na druhom podlaží. Hlavné miestnosti na oboch úrovniach majú celostenné okná, orientované do záhrady a s výhľadom na protifahľý les. Do domu sa vstupuje z juhozápadnej strany chodníkom cez vstupnú halu, vybavenú šatníkom. Za dverami s výplňou zo skla sa nachádza hlavný komunikačný priestor, ktorý spája všetky funkčné časti na prízemí, zároveň sa v ňom nachádza schodisko na druhé podlažie. Chodba z ľavej strany vedie do hospodárskej časti domu - jej súčasťou je sauna, malé fitness, pracovňa a žehliareň. V tejto časti nájdeme aj hosťovskú izbu s vlastným hygienickým zázemím. Na náprotivnej strane sa nachádza WC pre hostí a sklad spojený s technickou časťou, prístup do týchto miestností vedie z garáže. Od schodiska po pravej strane architekt navrhol ťažiskový priestor domu, spájajúci kuchyňu, jedáleň a obývaciu izbu do jedného veľkorysého celku. Optické delenie kuchynskej časti s jedálňou a obýva-



Všetok nábytok, vrátane spálňového zariadenia, vyrobil podľa dizajnových návrhov arch gallery, slovenský výrobca, spoločnosť Brik.

2. nadzemné podlažie





Celý spoločenský priestor je opticky prepojený so záhradou a výhľadom na protiahly les.

dom

Na druhom podlaží schodisková hala oddeľuje súkromnú zónu rodičov od detského zázemia. Spálňa rodičov má vlastnú kúpeľňu a šatníkový priestor, nachádza sa za stenou záhlavia čalúnenej postele.



cej časti vytvára hmota obojstranného krbu, z oboch strán prechodná, a tak sa stáva akýmsi nosným dispozičným a interiérovým prvkom. Celý priestor sa vďaka celostenovému preskleniu otvára a opticky prepája so záhradou.

Druhé podlažie

Na druhom podlaží schodisková hala oddeľuje súkromnú zónu rodičov od detského zázemia, ktoré pozostáva z dvoch izieb oddelených spoločnou kúpeľňou. Dispozične sú umiestnené tak, aby mali okná na slnečnú južnú stranu; krajná izba má navyše výstup na terasu z východnej strany a presklené nárožie. Prechodovú chodbu v tejto časti presvetľujú vertikálne okná zo severu. Do spálne rodičov sa vstupuje priamo z haly schodiska, má vlastnú kúpeľňu a šatníkový priestor. Nachádza sa za „optickou“ stenou, ktorá tvorí záhlavie čalúnenej postele. Prijemným bonusom je terasa nad časťou garážovej strechy.

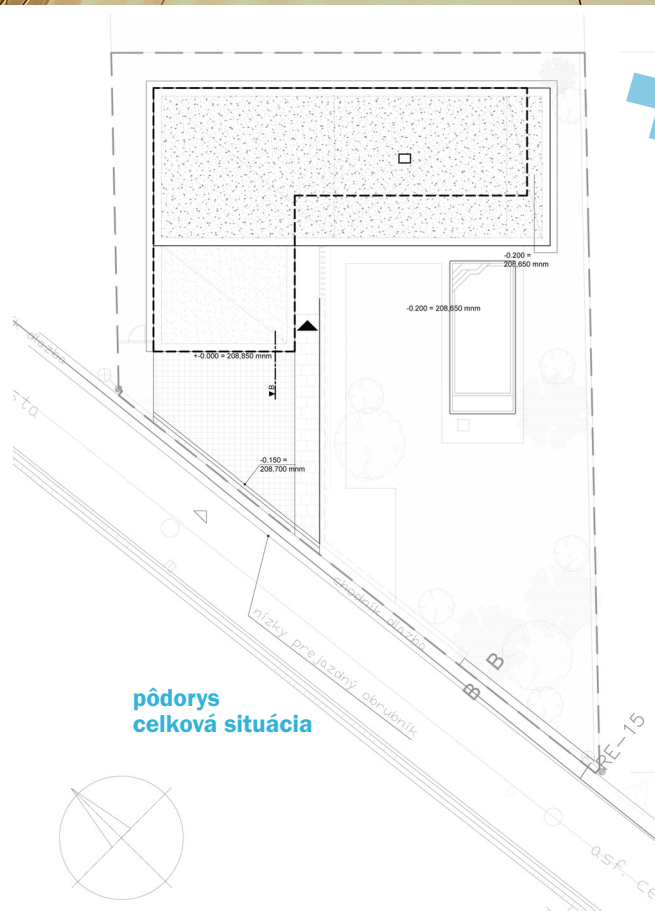




Hmotu markízy nad terasou odľahčujú lamely, ktoré zároveň poskytujú vizuálny kontakt s druhým podlažím.



Autori
Architektúra Ing. arch. Peter Topinka
Projektové práce ÚR, SP, RP, beňuška topinka architekti, s.r.o.
Interiér Ing. arch. Miriam Fröhlichová, Ing. arch. Peter Topinka.
Projekt interiéru arch gallery, s.r.o.



pôdorys
celková situácia

Zariadenie z Briku

Návrh dizajnu interiéru riešil architekt Peter Topinka s architektkou Miriam Fröhlichovou zo spoločnosti Arch gallery, nábytok zabezpečila spoločnosť Brik, ktorá vyrobila všetok nábytok na mieru vrátane spálňového zariadenia. Prioritu hrala striedmosť a kvalitné spracovanie detailov. Bielu sterilnosť dopĺňajú jemné zemité tóny, výnimku tvoria detské izby, kde farebné akcenty sú o čosi živšie.

Záhrada s dôrazom na relax

Riešenie pozemku architekt navrhol v duchu tradičného rozdelenia na

priedomie (túto časť tvorí príjazdová plocha do garáže, ktorá zároveň slúži aj ako parkovacia plocha) a vnútornú záhradu. Tú koncipoval ako priestor pre aktívny a pasívny oddych - zapracoval do nej bazén, záhradný domček so sedením a záhradný gril. Výsadbu ladil v striedmom minimalistickom duchu. Prevažuje trávová výsadba, ozdobné a úžitkové rastliny a kriky rastú väčšinou po krajoch pozemku s povrchom upraveným drobným lomeným kameňom. Na ohradenie pozemku okrem samotnej hmoty domu bola použitá betónová stena, železná konštrukcia vstupnej brány a drôtené oplotenie.