





DOM s jasne definovanými požiadavkami

Zadefinovať si, ako by mal vyzeráť dom, ktorého kvalitu by sme radi plnohodnotne využívali v každom veku nášho života, nie je vôbec jednoduché, pretože nevieme, čo nám budúcnosť prinesie. Kvalitný projekt však môže v sebe obsahovať rôzne alternatívne riešenia jeho užívania bez toho, aby bola narušená jeho pôvodná integrita. Takéto možnosti poskytuje mladej dvojdetnej rodine dom v Bratislave-Rači.

Dom zasadený do svahovitého pozemku má čistou, veľmi jednoduchú kompozíciu, ktorú tvorí čiastočne podpivničená hmota s dvomi nadzemnými podlažiami. Statickú konštrukciu hmoty tvorí železobetónový skelet s výplňovým murivom. Na oboch podlažiach je vnútorne rozdelená do troch skeletových modulov s rozmermi 6 x 6 metrov. Minimalistické stvárnenie predovšetkým z južnej strany oživujú veľké presklené otvory spolu so stupňovitou terasou na prízemí a pochôdznu terasou na poschodí. Dôležitú úlohu hrajú horizontálne línie, ktoré nielen vymedzujú jednotlivé úrovne podlaží, ale zároveň majú integračný charakter. Dôkazom je hmotové prepojenie v kolmom vzťahu situovanej parkovacej plochy a garáže s hlavným kubusom prostredníctvom terasy na poschodí. Pravidelný rytmus horizontálnych a vertikálnych línií okených otvorov južného priečelia obohacuje zástena hlavnej terasy (obložená jemenským vápencom) a konštrukčný skelet v jej nižšie položenej časti. Aby sa mohol život tohto pomerne rozsiahleho domu sústrediť na slnečnej strane, architekt Peter Topinka v spolupráci s Miriam Fröhlichovou musel

Statickú konštrukciu hmoty tvorí železobetónový skelet s výplňovým murivom. Na oboch podlažiach je vnútorne rozdelená do troch skeletových modulov s rozmermi 6 x 6 metrov.



Všetky miestnosti majú veľké okenné otvory orientované na južnú stranu, dve z nich čiastočne aj na východ i západ. Všetky vyplňa izolačné trojsklo. Spoločnosť Vekos Oknoplus pri tomto dome po prvýkrát použila tento typ výplne osadeného na rohu bez stĺpika.

objekt domu umiestniť zo severnej strany na jeho najtesnejší možný okraj. Od začiatku bol navrhnutý tak, aby sa z neho v prípade potreby dali urobiť tri samostatné bytové jednotky s vlastnými vstupmi.

Dispozícia podľa slnka

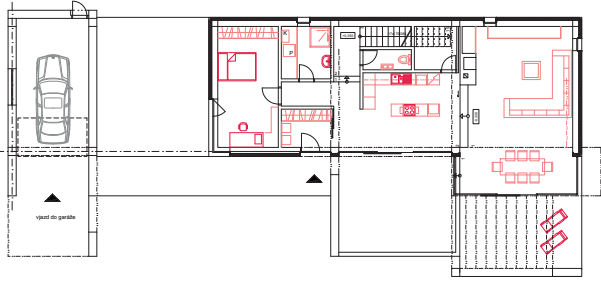
Dispozičné riešenie je podobne ako dom jasné a nekomplikované. Prvé podlažie sa nachádza v pivničných priestoroch, veľkosť má na úrovni dvoch skeletových modulov hlavnej hmoty. Nosné priečky ho rozdeľujú na štyri časti, a tie majú ďalšie funkčné delenia. Od samostatného vstupu z východnej strany prvý modul tvorí chodba, hospodárska miestnosť (v nej je naplánovaná sauna), sprchový kút,

WC a technická miestnosť s inteligentným serverom; po ľavej strane je veľký spoločenský priestor (v budúcnosti má slúžiť ako domáce kino a tiež ako miesto na priateľské stretnutia); pod terasou sa okrem ďalšej prechodovej chodby nachádzajú dve skladové miestnosti; posledná časť je rozdelená medzi priestorom budúceho rodinného šatníka a schodiskom vedúcim na druhé podlažie. Stoštyridsaťdva metrov štvorcových možno v budúcnosti kedykoľvek zmeniť na bytovú jednotku.

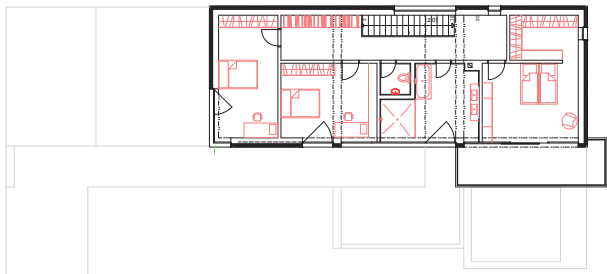
Druhé podlažie, alebo prízemie jednoznačne slúži ako denná, spoločenská zóna. Do vnútra domu sa z južnej strany vstupuje priamo do predsieni (spolu s pracovňou a hygienickým

priestorom je súčasťou prvého modulu). Za presklenými dverami (druhý modul) sa nachádza akýsi komunikačný uzol, z ktorého sa možno dostať do pracovne, hygienickej časti, na schodisko a WC (nachádzajú sa tu i vstupné dvere do domu zo severnej strany), do kuchyne, obývačky a jedáenského priestoru (tretí modul). Jedáleň svojou dispozíciou vystupuje zo základnej hmotovej línie smerom na terasu. Všetky miestnosti majú veľké okenné otvory, orientované na južnú stranu, dve z nich čiastočne aj na východ a západ. Všetky vyplňa izolačné trojsklo. Tu treba spomenúť, že v jedálni ho spoločnosť Vekos Oknoplus po prvýkrát použila ako rohové bez stĺpika. Terasa sa rozprestiera dispozične pred kuchyňou a jedálňou plynule pre-

PŮDORYS 1. N. P.



PŮDORYS 2. N. P.





Zariadenie jednotlivých priestorov vznikalo postupne po viacerých konzultáciách a vizualizáciách. Každý detail musel presne zapadnúť do určenej architektonickej koncepcie.

chádzajúcej do obývačky. V exteriéri ju vizuálne a opticky vyčleňuje kamenná slepá stena, ktorá plní funkciu ochranného valu pred zvedavými pohľadmi prichádzajúcich návštevníkov. Vytvára tak jednoznačnú deliacu líniu medzi „intímnu“ rodinnou časťou záhrady a jej extrovertnou, otvorenou plochou. Tretie podlažie patrí súkromiu. Z pozdĺžnej chodby sa postupne vstupuje do jednotlivých miestností s južnou

orientáciou, zo všetkých je samostatný výstup na terasu. Veľkorysý rozmer okrem izieb dostala aj kúpeľa, ktorej nechýba veľká vaňa (120 x 180 mm), sprchový kút a kúpeľňový nábytok s dvomi umývadlami.

Úsporné riešenia do budúcnosti

Tak ako pri mnohých domoch majiteľov, pracujúcich v oblasti programovania

a výpočtovej techniky, ani tomuto nechýba dokonalé technické zázemie: bezpečnostné systémy vybavené vlastným serverom, ale aj investične stále náročné ekologické / ekonomické vykurovanie. V tomto prípade s tepelným čerpadlom vzduch – vzduch, ktoré je v prípade mimoriadne nízkych teplôt pripravené zastúpiť špirálové vykurovanie s výkonom troch kilowattov.



Hlavným materiálom pri výrobe nábytku boli: dyha - morený dub, biela lesklá fólia, kameň Zodiac (v kuchyni), mliečne i čierne sklo (kuchynská zástena, komoda v obývačke); vyrobila spoločnosť DomByt z Pravenca.



Votknuté kalené bezpečnostné sklo je súčasťou schodiskového zábradlia aj sprchovej zásteny.

Autor: Ing. arch. Peter Topinka
Autorská spolupráca:
 Ing. arch. Miriam Fröhlichová
Interiér: Bc. Vladimír Ješík

V spoločenskej zóne nechýba kozub, podľa majiteľa v kombinácii so slnečnými lúčmi dopadajúcimi na veľké presklené plochy, príjemne doplnia podlahové kúrenie, inštalované vo všetkých miestnostiach. V horúcich letných dňoch prehrievaniu vnútorných priestorov zabraňujú vonkajšie hliníkové žalúzie, ich sklon sa nastavuje automaticky podľa dopadu slnečných lúčov.

Harmónia celku

Pokiaľ ide o zariadenie interiéru, investor spolu s manželkou túžili po modernom, kompaktnom, minimalisticky príjemnom bývaní. Jeho stvárnenie malo ísť ruka v ruke so samotným architektonickým riešením. S návrhom interiéru sa investori obrátili na interiérového dizajnéra Vladimíra Ješíka, ktorého spolu s Miriam Fröhlichovou a Petrom Topinkom spája dlhoročná spolupráca v tíme Proregallery. Zariadenie jednotlivých priestorov vznikalo postupne po viacerých konzultáciách a overujúcich vizualizáciách. Každý detail musel presne zapadnúť do určenej architektonickej koncepcie.

Interiérový dizajnér vsadil na osvedčených dodávateľov a výrobcov: sivé dlažby Cerdomus, dvere spolu s nábytkom, vyrobeným na mieru spoločnosťou Dombyt z Pravenca alebo manželská posteľ či stoličky a sedačka od spoločnosti Krupec sú toho jasným dôkazom. Nechýbajú ani jeho zvlášť obľúbené dizajnérske vychytávky: lampa Luceplan Queen Titania (dizajn Alberto Meda a Paolo Rizzatto), stropné svietidlo nad sedačkou Wega-Frame (firma SEC), tapeta Marburg (dizajn Luigi Colani), povrchová úprava steny betónovou stierkou v obývačke, vysoko leštené i morené (napr. knižnica z mo-

reného duba) povrchy jednotlivých častí nábytku. Neutrálne tóny ladia s teplými zemitými farbami pohárových látok a laminátovými podlahami Balterio. Jediným miestom, kde to hýri žiarivými farbami je detská izba dievčatka v predškolskom veku, ktoré si v nej žije svoj rozprávkový sen. Hoci sa dom nachádza v lokalite s pomerne hustou zástavbou rodinných domov, užívatelia si nevedia vynachváliť pokojnú atmosféru. Z nášho pohľadu by si zaslúžil okolo seba viac voľného priestoru, to však vo vychytanej časti Bratislava-Rača vlastne už ani nie je možné. ■