



Polyfunkčný dom Green Bay

BEŇUŠKA TOPINKA ARCHITEKTI

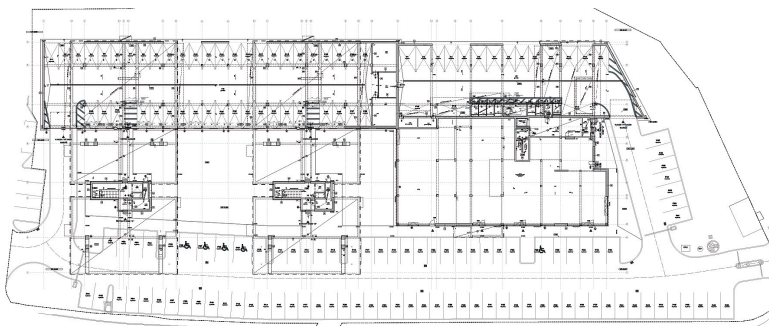
Noviny nemusia byť len printovou klasikou, ale v prípade Trenčína aj názvom sídliska nachádzajúceho sa neďaleko hrádze Váhu. V súčasnosti je to známa lokalita s možnosťou športových aktivít, ktorá zásadne ovplyvnila aj koncepciu architektonického návrhu polyfunkčného domu Green Bay. Ten nedávno začal fungovať v širšom organizme krajského mesta.

TRENČÍN TEXT: LUDOVÍT PETRÁNSKY, FOTO, DOKUMENTÁCIA: PETER TOPINKA





↑ Pohľad z átria.



↑ Pôdorys 1. NP.

Samozrejým zámerom investora, spoločnosti RIVERSIDE, a. s., ktorá patrí do skupiny WOODROCK a. s., bolo vybudovať v tomto prostredí výnimočné bývanie s čo najväčším počtom bytov, ale aby vychádzalo z návrhu architektov. Tí sa snažili do zámeru doplniť čo najviac priestorov s priamym vizuálnym kontaktom na golfový areál a výhľadom na mesto a dominantu Trenčianskeho hradu.

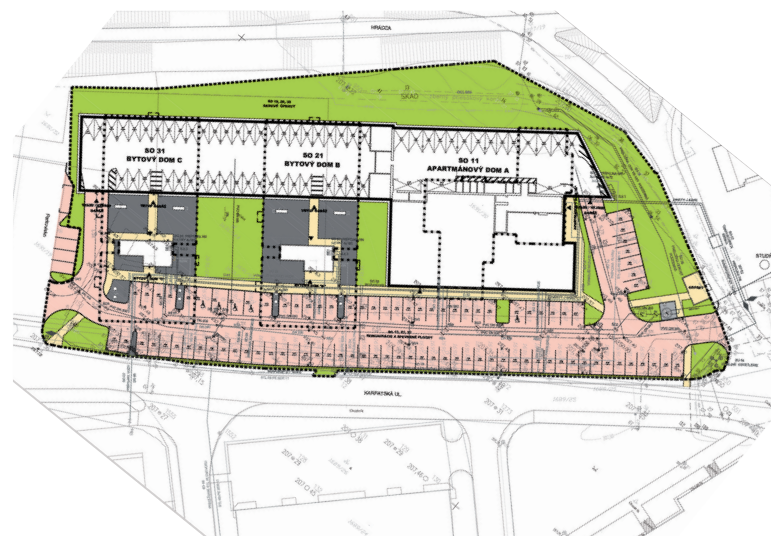
Tri časti

Celý projekt je rozdelený na dva štvorpodlažné bloky a jeden päťpodlažný blok.

„Rozčlenenie na viacero objektov dodáva architektonickej hmote vzdušnosť a podvihnutie hmôt objektov B a C o podlažie smerom hore na stĺpy zdôrazňuje optickú ľahkosť architek-

túry,“ hovorí Ing. arch. Peter Topinka. „Napriek pomerne značnému objemu bytových jednotiek je tak architektonický výraz projektu Green Bay nečakane odľahčený. Priestory, resp. átria, ktoré tu vznikajú, vnášajú aj zo strany Karpatskej ulice do areálu zeleň a sviežosť.“

Všetky tri objekty bytových jednotiek sú vizuálne spojené podnožou, kde sa nachádzajú garáže, a architektonicky zjednotené do jedného členitého celku. Podnož objektu zároveň vytvára na svojej strešnej rovine plochy terás a predzáhrad. Samotné objekty bytových častí sú jednoduché kvadry, ktoré sú perforované priestormi lodžii. Tento efekt veľmi príjemne rozohráva fasádu a vytvára príjemný dojem. Materiálová báza povrchov všetkých troch častí Green Bay je ďalším zjed-



↑ Situácia.

nocujúcim prvkom charakterizujúcim architektúru. V najvyššom bloku objektu sú štandardne použité hliníkové okná s izolačným trojsklom, podlahové kúrenie, rekuperácia, vonkajšie žalúzie, klimatizácia, štruktúrovaná kabeláž a drevokompozitné dosky na terasách.

Udržateľný štandard

Investor sa rozhodol projekt realizovať v udržateľnom štandarde, a tak sa Green Bay uchádza o certifikát udržateľnosti LEED Gold. „Veríme v použitie elektromobilov, a tak je navrhnutý štedrý počet elektronabíjajúcich staníc,“ vysvetľuje Marian Hreščák, predseda predstavenstva Riverside, a. s. „Na polievanie sadových úprav bude použitá voda z retenčnej nádrže. Majitelia nebudú musieť skladovať bi-

cycle na balkónoch a v pivniciach, ale v ľahko dostupnom priestore s kamerovým systémom. Potrebné certifikačné body získal projekt aj za šetrenie vodou vďaka sanitárnym zariadeniam s nízkou spotrebou vody a tiež za svoju polohu v blízkosti MHD a občianskej vybavenosti. Po ukončení certifikácie by mal byť projekt Green Bay druhou certifikovanou udržateľnou bytovou budovou na Slovensku.“

Samotný návrh bol v priebehu vývoja projektu niekoľkokrát pozmenený a upravený s rešpektom k základnej funkcii areálu. Taktiež bola dodržaná architektonická koncepcia od počiatočného návrhu až po záver výstavby, čo podľa autora projektu vyplývalo aj z osvieteného prístupu investora a intenzívnej komunikácie architekta so stavebníkom.

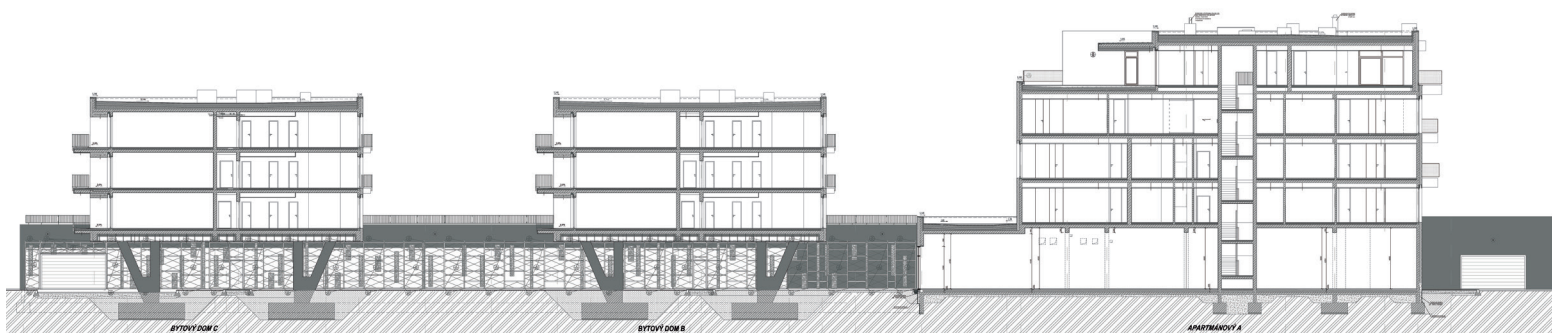


POLYFUNKČNÝ DOM GREENBAY (PROMENADE)

Miesto:	Karpatská ul., Trenčín
Investor:	Riverside, a. s.
Architekt:	beňuška.topinka architekti
Autor:	Ing. arch. Peter Topinka
Spolupráca:	Ing. arch. Pavol Adamik
Realizácia výstavby objektu:	03/2016 - 12/2017
Celková úžitková plocha:	8 416 m ²
Zastavaná plocha:	3 676 m ²
Počet bytov:	63
Počet parkovacích miest spolu:	152
Celkové investície:	8,1 mil. €

↑ Pohľad od Karpatskej ulice.

↓ Pozdĺžny rez.



↓ Výhľad z balkónov na susedný golfový areál a Váh.



↓ Pohľad od hrádze.

